

OPZIONI

- » Modello con distribuzione a disco geroller
- » Motori in versione flangia o ruota
- » Motori corti
- » Attacchi tubazioni laterali e posteriori
- » Alberi cilindrici, conici e dentati
- » Altre caratteristiche speciali

OPTIONS

- » Model-Disc valve, roll-gerotor
- » Flange and wheel mount
- » Short motor
- » Side and rear ports
- » Shafts-straight, splined and tapered
- » Other special features

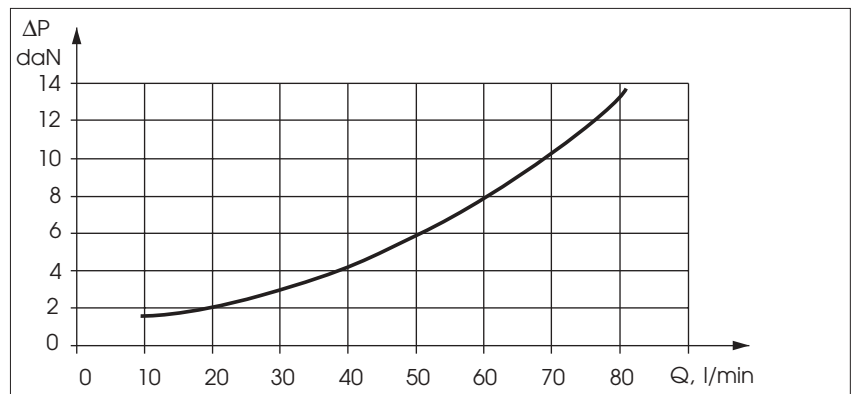
CARATTERISTICHE GENERALI / GENERAL FEATURES

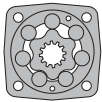
Cilindrata	<i>Displacement</i>	cm ³ /rev	200 ÷ 474,6
Velocità Max.	<i>Max. Speed</i>	min ⁻¹	155 ÷ 375
Coppia Max.	<i>Max. Torque</i>	daNm	56,6 ÷ 91
Potenza Max.	<i>Max. Output</i>	kW	9 ÷ 18,1
Caduta di Pressione Max.	<i>Max. Pressure Drop</i>	bar	140 ÷ 200
Portata Max.	<i>Max. Oil Flow</i>	l/min	75
Velocità min.	<i>Min. Speed</i>	min ⁻¹	5 ÷ 8
Carico sull'albero ammesso	<i>Permissible Shaft Loads</i>	daN	Pa = 500
Fluido Idraulico	<i>Recommended Fluid</i>	Base minerale- HLP(DIN 51524) o HM(ISO 6743/4) Mineral based- HLP(DIN 51524) or HM(ISO 6743/4)	
Campo Temperatura	<i>Temperature range</i>	°C	-30 ÷ 90
Campo Viscosità Ottimale	<i>Optimal Viscosity range</i>	mm ² /s	20 ÷ 75
Filtrazione	<i>Filtration</i>	ISO classe 20/16 (Filtrazione minima raccomandata 25 micron) ISO code 20/16 (Min. recommended fluid filtration of 25 micron)	

Portata olio linea drenaggio Oil flow in drain line

Caduta di Pressione	<i>Pressure drop</i>	bar	100		140	
Viscosità	<i>Viscosity</i>	mm ² /s	20	35	20	35
Drenaggio	<i>Oil flow in drain line</i>	l/min	1,5	1	3	2

Caduta di Pressione Pressure Drop





DATI TECNICI / SPECIFICATION DATA

			GLSY 200	GLSY 250	GLSY 315	GLSY 400	GLSY 475	
Cilindrata	<i>Displacement</i>	cm ³ /rev	200	250	314,9	397	474,6	
Velocità Max	<i>Max. Speed</i>	min ⁻¹	cont. / cont.	375	300	240	185	155
			int.* / int.*	450	360	285	225	185
Coppia Max	<i>Max. Torque</i>	daNm	cont. / cont.	56,6	70,8	90,0	90,0	91,0
			int.* / int.*	64,5	80,6	96,0	97,0	96,0
			picco** / peak**	65,0	80,6	108	110	100
Potenza Max.	<i>Max. Output</i>	kW	cont. / cont.	18,1	18,0	17,0	11,0	9,0
			int.* / int.*	24,0	23,8	20,2	12,0	11,0
Caduta di Pressione Max.	<i>Max. Pressure Drop</i>	bar	cont. / cont.	200	200	200	160	140
			int.* / int.*	225	225	220	175	150
			picco** / peak**	225	225	225	200	175
Portata Max.	<i>Max. Oil Flow</i>	l/min	cont. / cont.	75	75	75	75	75
			int.* / int.*	90	90	90	90	90
Pressione Max. in ingresso	<i>Max. Inlet Pressure</i>	bar	cont. / cont.	210	210	210	210	210
			int.* / int.*	250	250	250	250	250
			picco** / peak**	300	300	300	300	300
Pressione Max. sul ritorno con drenaggio	<i>Max. Return Pressure with Drain Line</i>	bar	cont. / cont.	140	140	140	140	140
			int.* / int.*	175	175	175	175	175
			picco** / peak**	210	210	210	210	210
Max pressione di avviam. a vuoto	<i>Max. Start. Pressure with Unloaded Shaft</i>	bar	cont. / cont. > 600 min ⁻¹	8	8	8	8	8
Coppia di Spunto Min.	<i>Min. Starting Torque</i>	daNm	alla max caduta di press. cont. at max. press. drop cont.	46,2	58,0	73,8	72,0	47,0
			alla max caduta di press. int.* at max. press. drop int.*	50,7	63,6	79,2	78,7	55,0
Velocità Min***	<i>Min. Speed***</i>	min ⁻¹	6	6	5	5	5	
Peso per attacchi posteriori + 0,4 kg	<i>Weight for Rear Ports + 0,4 kg</i>	kg	GLSY (D)	11,2	11,7	12,4	13,3	14,4
			GLSY (W)	11,7	12,2	12,9	13,8	15,0
			GLSY (Q)	11,6	12,1	12,8	13,7	14,9

* Servizio Intermittente: i valori ammessi si intendono per un massimo del 10% ogni minuto

** Valori di Picco : i valori ammessi si intendono per un massimo dell'1% ogni minuto

*** Per velocità di 10 giri/min o inferiori, consultare il produttore

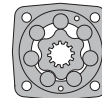
1. Velocità e caduta di pressione max intermittenti non devono verificarsi simultaneamente
2. Filtrazione raccomandata classe contaminazione ISO4406 20/16 o migliore. Una filtrazione nominale di 25 micron o migliore
3. Si raccomanda l'impiego di un fluido idraulico a base minerale di qualità con additivi anti-usura tipo HLP(DIN51524) or HM (ISO6743/4). Per l'utilizzo di fluidi sintetici consultare il produttore.
4. Viscosità minima raccomandata alla temperatura di lavoro 13 mm²/s
5. Temperatura massima raccomandata nel sistema è 82 °C.
6. Per assicurare il buon funzionamento riempire il motore con il fluido idraulico e azionarlo a bassa velocità e moderato carico per 10-15 minuti.

* Intermittent operation: the permissible values may occur for max. 10% of every minute.

** Peak load: the permissible values may occur for max. 1% of every minute.

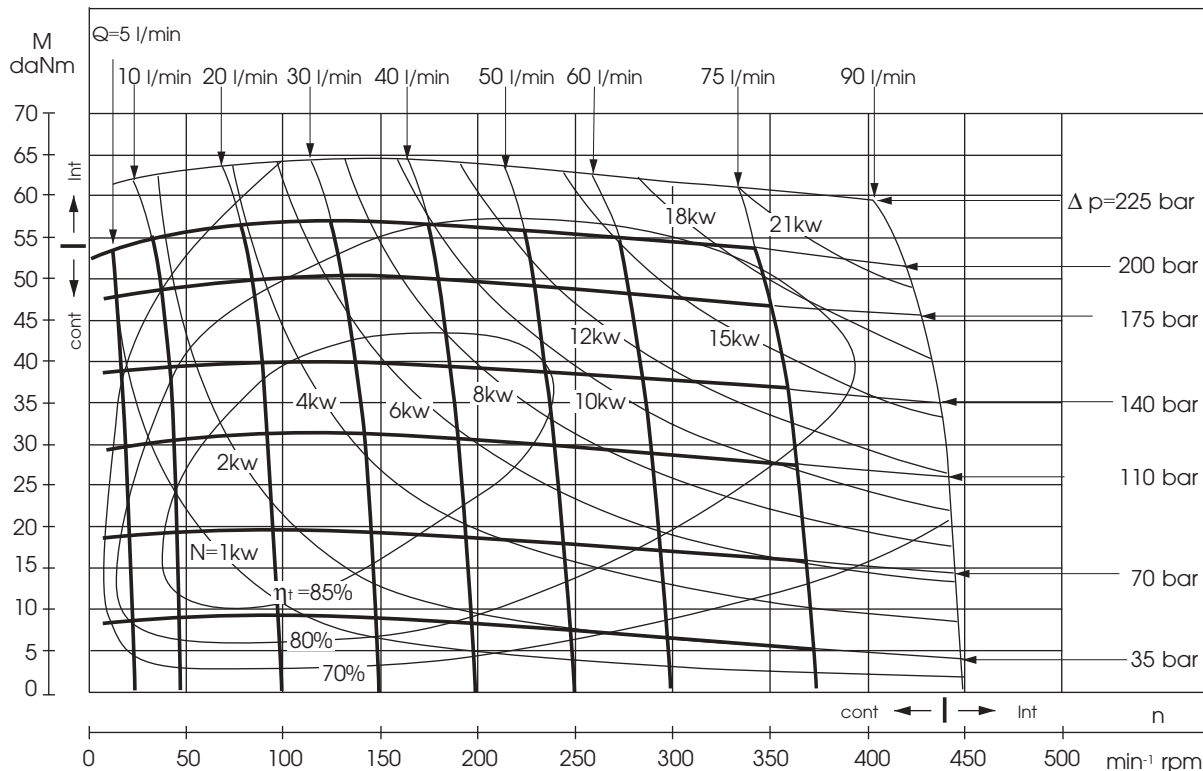
*** For speeds of 10 RPM or lower, consult factory or your regional manager.

1. Intermittent speed and intermittent pressure drop must not occur simultaneously.
2. Recommended filtration is per ISO cleanliness code 20/16. A nominal filtration of 25 micron or better
3. Recommended using a premium quality, anti-wear type mineral based hydraulic oil HLP(DIN51524) or HM (ISO 6743/4). If using synthetic fluids consult the factory for alternative seal materials.
4. Recommended minimum oil viscosity 13 mm²/s at operating temperatures.
5. Recommended maximum system operating temperature is 82 C.
6. To assure optimum motor life fill with fluid prior to loading and run at moderate load and speed for 10-15 minutes.

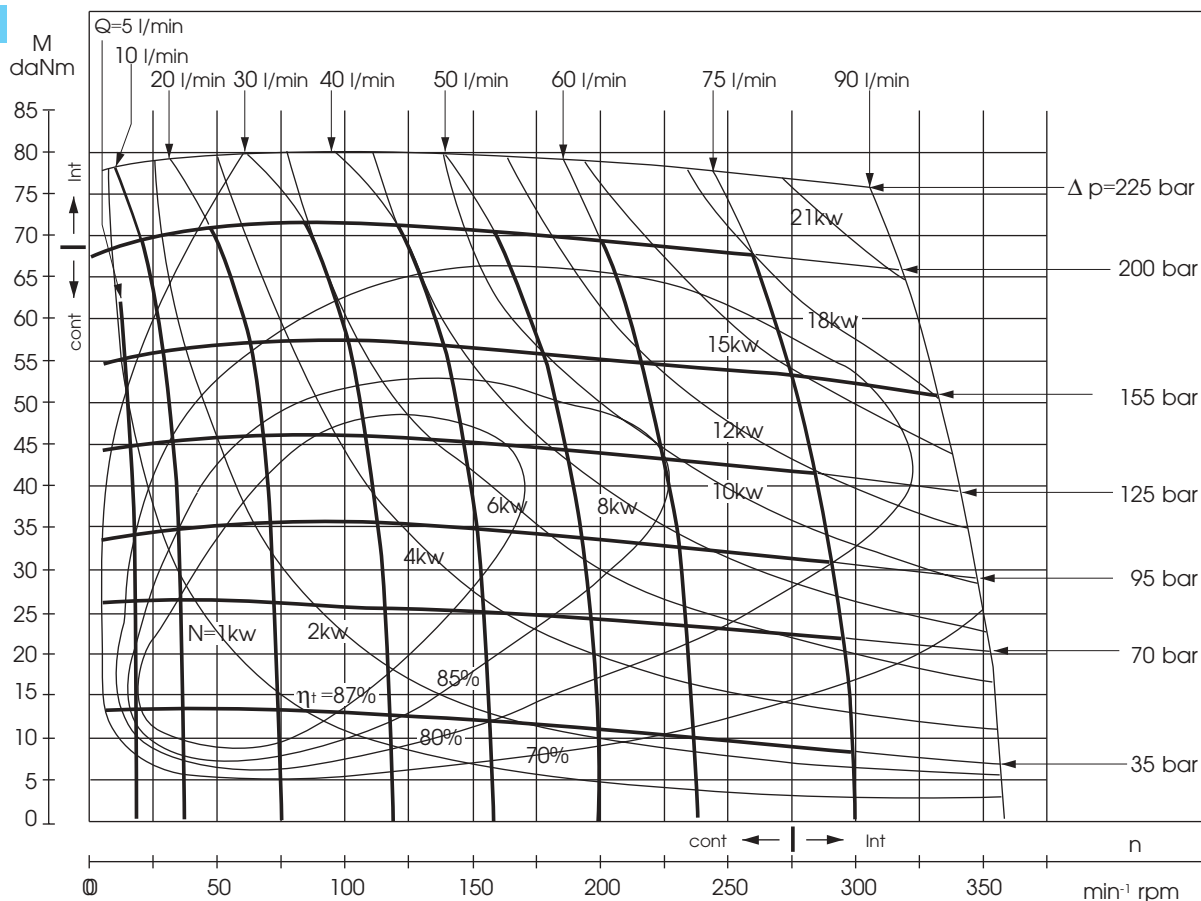


DIAGRAMMI DI FUNZIONAMENTO / FUNCTION DIAGRAMS

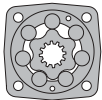
GLSY 200



GLSY 250



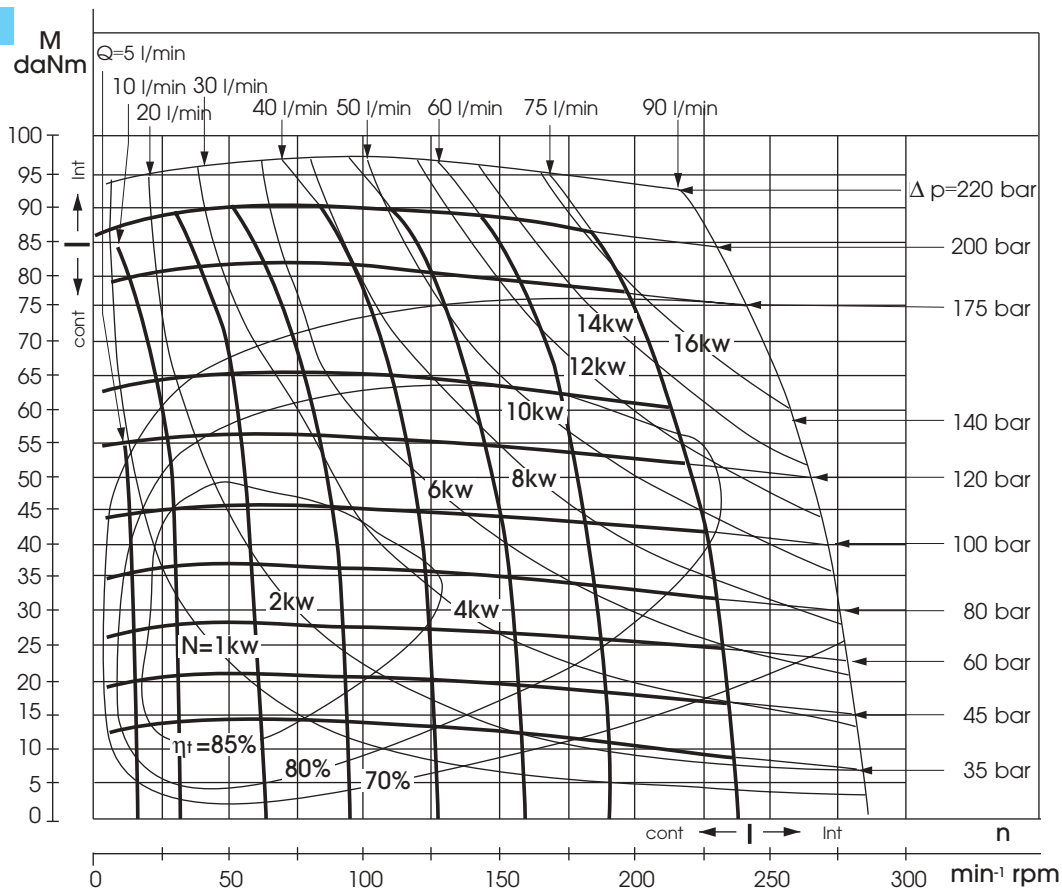
Condizioni di prova, contropressione 5÷10 bar, viscosità fluido idraulico 32 mm²/s alla temperatura di 50° C.
The function diagrams data was collected at back pressure 5÷10 bar and oil with viscosity of 32 mm²/s at 50° C.



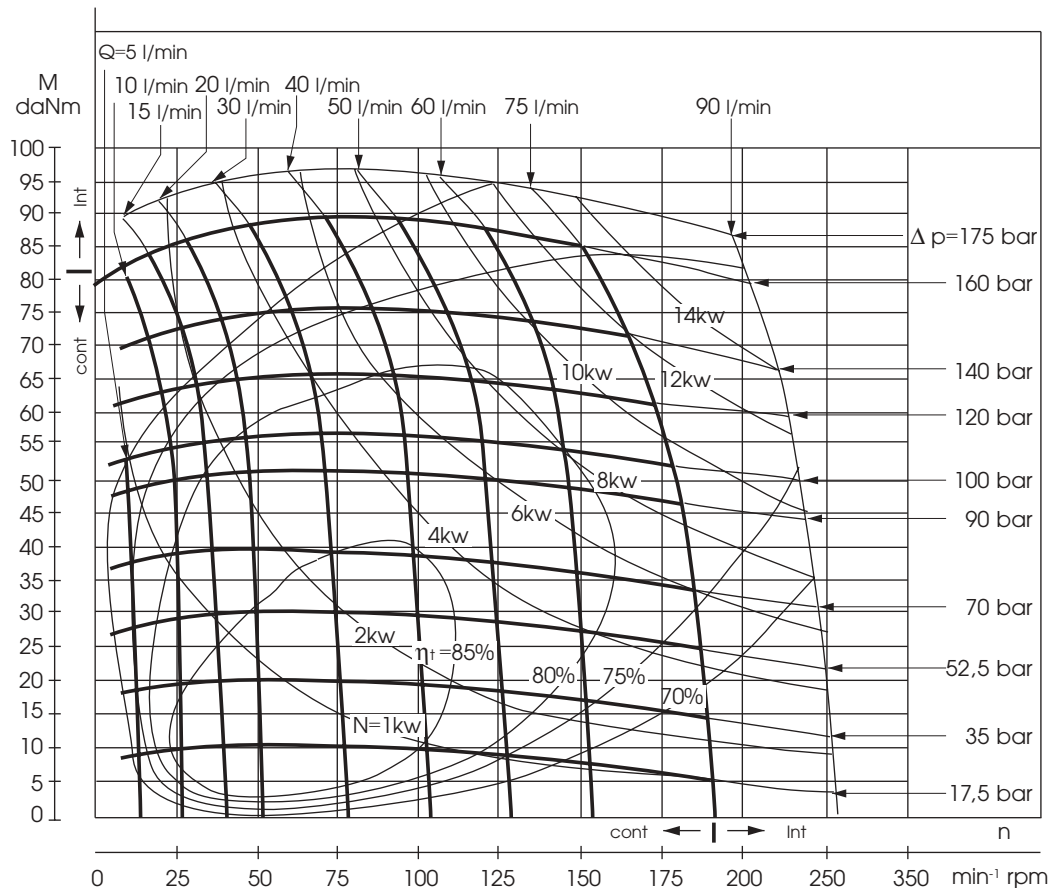
GLSY

DIAGRAMMI DI FUNZIONAMENTO / FUNCTION DIAGRAMS

GLSY 315

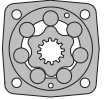


GLSY 400



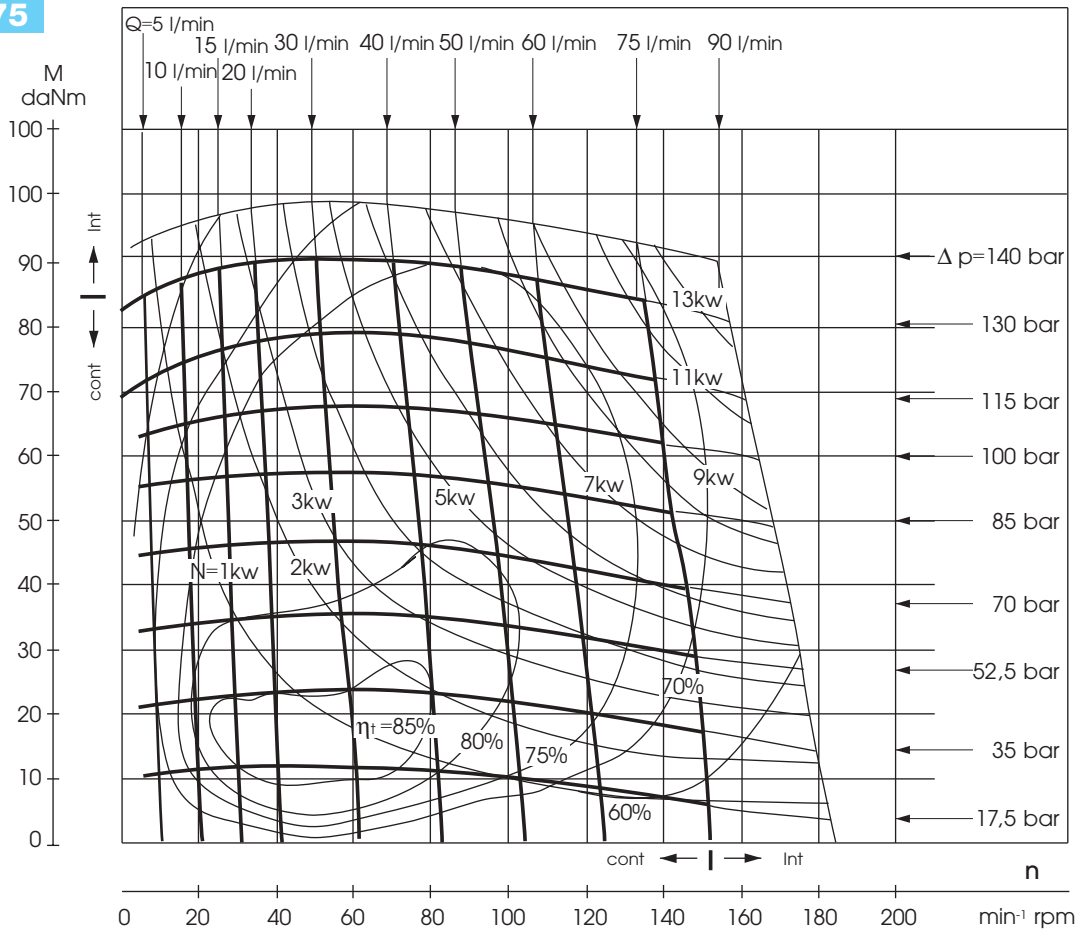
Condizioni di prova, contropressione 5÷10 bar, viscosità fluido idraulico 32 mm^2/s alla temperatura di 50° C.

The function diagrams data was collected at back pressure 5÷10 bar and oil with viscosity of 32 mm^2/s at 50° C.

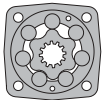


DIAGRAMMI DI FUNZIONAMENTO / FUNCTION DIAGRAMS

GLSY 475



Condizioni di prova, contropressione 5÷10 bar, viscosità fluido idraulico 32 mm²/s alla temperatura di 50° C.
 The function diagrams data was collected at back pressure 5÷10 bar and oil with viscosity of 32 mm²/s at 50° C.



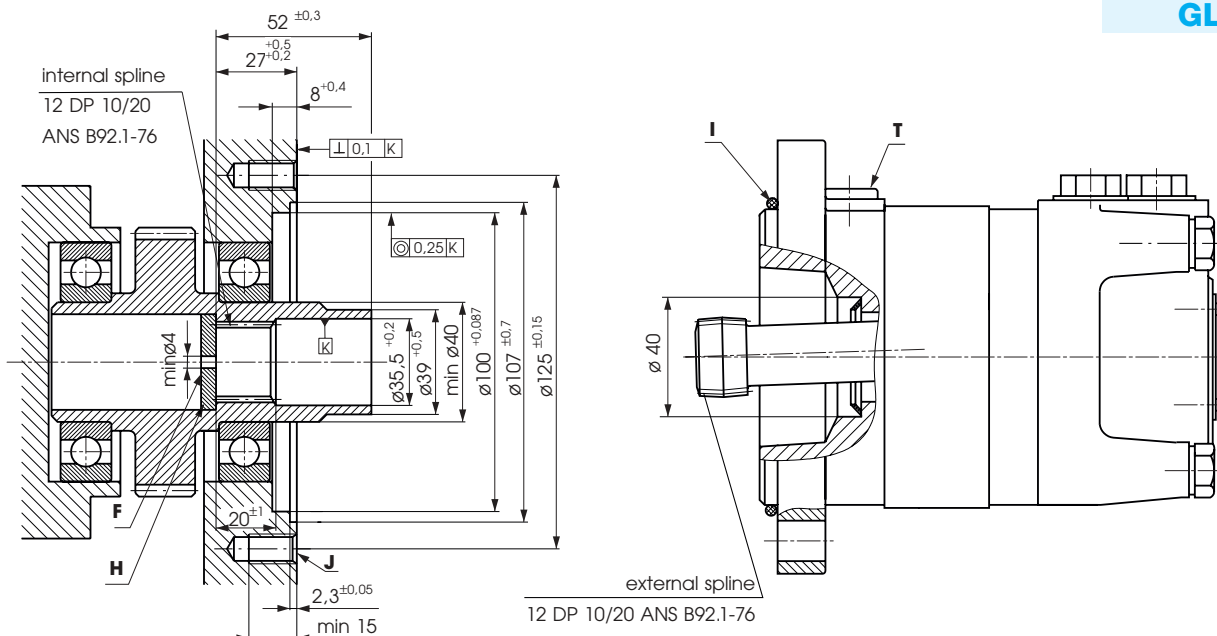
GLSY

Le dimensioni, i dati di accoppiamento, le dimensioni degli alberi ed i carichi ammessi sono i medesimi della serie GLS escluso quelli sotto riportati

The dimensions, mounting data, shaft extensions and permissible shaft loads are the same as at hydraulic motors type GLS except following below

DIMENSIONI DI ACCOPPIAMENTO / DIMENSIONS OF THE ATTACHED COMPONENT

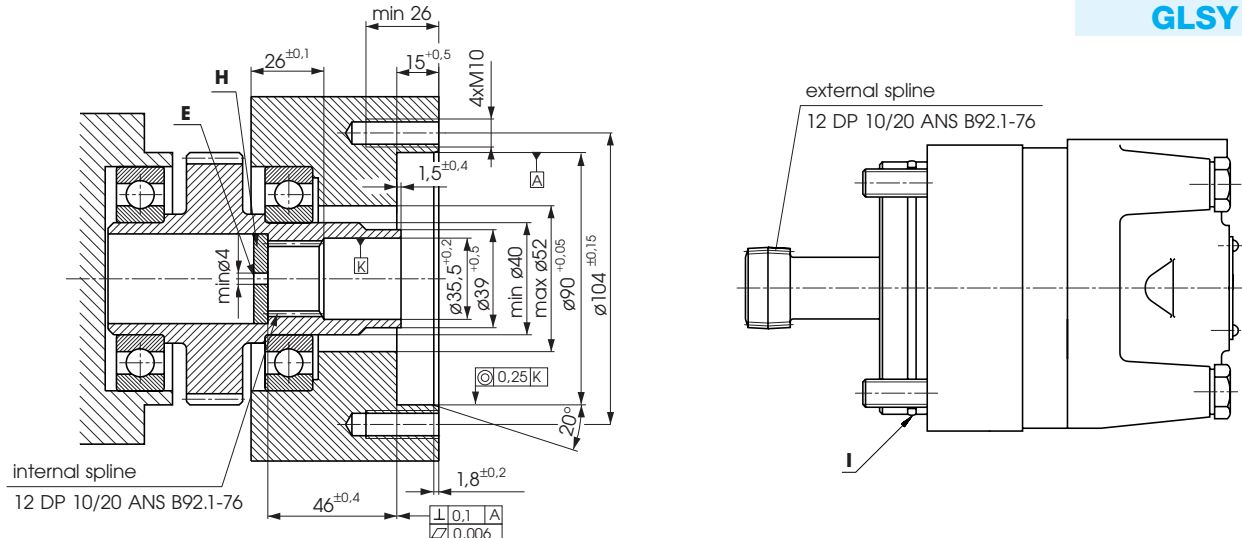
GLSY C



- F** : Foro per la circolazione dell'olio
- H** : Fondello d'arresto (trattato termicamente)
- I** : O-Ring 100x3 mm
- J** : 4xM10 profondità 16 mm, 90°
- T** : Connessione di drenaggio G1/4 oppure M14x1,5

- F** : Oil circulation hole
- H** : Hardened stop plate
- I** : O-Ring 100x3 mm
- J** : 4xM10-16 mm depth, 90°
- T** : Drain connection G1/4 or M14x1,5

GLSY U



- E** : Canale esterno di drenaggio
- H** : Fondello d'arresto (trattato termicamente)
- I** : O-Ring 85x2 mm

- E** : External drain hole
- H** : Hardened stop plate
- I** : O-Ring 85x2 mm

COLLEGAMENTO DEL DRENAGGIO / DRAIN CONNECTION

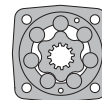
Il collegamento del drenaggio può essere usato quando la pressione nella linea di ritorno supera la pressione permessa. Può essere collegato:

- per GLSY C all'attacco del drenaggio del motore
- per GLSY U all'attacco del drenaggio del componente a cui è collegato il motore. La pressione massima nella linea di drenaggio è limitata dal valore accettato dei componenti a cui è collegato il motore e dalle tenute albero del motore stesso. Il drenaggio deve permettere all'olio di scorrere liberamente tra il motore ed il componente collegato e deve essere diretto al serbatoio

A drain line ought to be used when pressure in the return line can exceed the permissible pressure. It can be connected:

- For GLSY C at the drain port of the motor;
- For GLSY U at the drain connection of the attached component. The maximum pressure in the drain line is limited by the attached component and its shaft seal.

The drain line must be possible for oil to flow freely between motor and attached component and must be led to the tank. The maximum pressure in the drain line is limited by the attached component and its seal

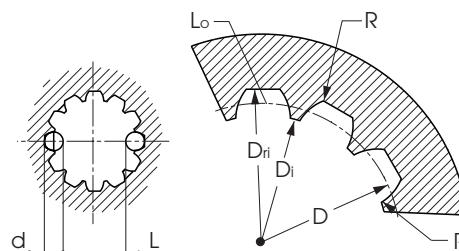


DATI DELLA SCANALATURA INTERNA INTERNAL SPLINE DATA FOR THE ATTACHED COMPONENT

Standard 12 DP 10/20 ANSI B92.1-1976
CLASSE 5 (m=2.54; corretto x.m = + 0.4

Standard 12 DP 10/20 ANSI B92.1-1976,
CLASS 5 (m=2.54; corrected x.m = + 0,4

Ingranaggio di accoppiamento	Fillet Root Side Fit	mm
Numero di denti	Number of Teeth	12
Passo	Diametral Pitch	10/20
Angolo di pressione	Pressure Angle	30°
Diametro passo	Pitch Dia.	30,48
Diametro esterno	Major Dia.	33,2 ^{+0,4}
Diametro interno	Minor Dia.	27,8 ^{+0,1}
Larghezza vano (circolare)	Space Width (circular)	4,45 ^{+0,071}
Raggio di raccordi	Fillet Radius	0,2
Max. misurazione tra rullini	Max. Measurement between Pin	22,72 ^{+0,17}
Diametro rullino	Pin Dia.	5 ^{+0,001}



Specifiche del trattamento termico di indurimento:
HRC 60 ± 2
0,7 ± 2 mm effettiva profondità
Materiale 20MoCr4 DIN 17210 o migliore

Hardening specification:
HRC 60±2
HRC 52
0,7±2 mm effective case depth
Material 20 MoCr4 DIN 17210 or better

SIGLA DI ORDINAZIONE / ORDER CODE

GLSY 200 _ E 2 _ _ _

Serie/Series

Cilindrata / Displacement	
200	200,0 cm ³ /rev
250	250,0 cm ³ /rev
315	314,9 cm ³ /rev
400	397,0 cm ³ /rev
475	474,5 cm ³ /rev

Albero / Shafts	
C4	Cilindrico/Parallel ø 32 mm
K2	Conico/Tapered 1:10 – ø 35 mm (DIN6885)
S4R	Scanalato/Splined 14T ANSI B92.1
PTO	PTO ø 34,85 DIN 9611

Flangia/Mounting Flange	
E	Flangia SAE A 4 Fori /SAE A Flange (4 holes)
D	Flangia Magneto 4 Fori / Magneto mount 4 Holes
Q	Flangia quadrata 4 fori/Square Flange 4 Holes
C	Corta rotonda / Round short mount
U	Corta quadrata / Square short mount
W	Motore ruota/Wheel Motor

Versioni speciali /Special features
Vedere pag. 122-123-124 See page 122-123-124

Filettature/Ports thread
- Omettere BSPP gas Omit BSPP gas
M Metriche/Metric (ISO 262)

Opzioni/Options
0 Nessuna/None
U Tenuta per alta pressione High Pressure seal

Connessioni/Connections
1 Attacchi Posteriori/Rear ports
2 Attacchi Laterali (Standard)/Side ports (Standard)